

## Profil subjektu

# Moody's International Public Finance

Září 2008

## Liberecký kraj

Česká republika

### Kontakt:

**Praha** 420 224 222 929

**Kateřina Hamplová**  
Analyst

**Dagmar Prchalová**  
Analyst

**New York** 1 212 553 1653

**Yves Lemay**  
Team Managing Director

### Rating

Kategorie	Rating Moody's
Výhled	stabilní
Národní rating subjektu	Aa1.cz

### Základní údaje

Kraj	Liberecký
Rozloha	3 163 km <sup>2</sup>
Počet obyvatel	433 948 (k 31. 12. 2007)
Adresa krajského úřadu	Krajský úřad Libereckého kraje U Jezu 642/2a 461 80 Liberec 2
Telefon	+420 485 226 111
Fax	+420 485 226 330
E-mail	info@kraj-lbc.cz
Web	www.kraj-lbc.cz

Liberecký kraj se rozprostírá na severu České republiky a zahrnuje území okresů Liberec, Jablonec nad Nisou, Semily a Česká Lípa. Hranice kraje jsou na severu zároveň státní hranicí s Polskem a částečně se Spolkovou republikou Německo. Kraj sousedí na východě s Královéhradeckým krajem, na jihu se Středočeským krajem a na západě s krajem Ústeckým.

Liberecký kraj tvoří svou rozlohou 3 163 km<sup>2</sup> 4 % území celé České republiky a s výjimkou Hlavního města Prahy je nejmenším v republice. K 31. 12. 2007 bylo v kraji registrováno 433 948 obyvatel, což je po Karlovarském kraji nejméně z krajů ČR (cca 4 % celkové populace). Na území Libereckého kraje se nachází 216 obcí, z toho 36 se statutem města. Hlavním městem kraje a současně přirozeným centrem regionu je město Liberec. Ten se sousedním městem Jablonec nad Nisou vytváří jednu aglomeraci. Kraj je součástí dobrovolného sdružení obcí Euroregion Nisa, které vzniklo za účelem rozšíření přeshraniční spolupráce České republiky, Polska a Německa.



## Demografické trendy

### Věková struktura obyvatel\*

	Počet kraj	Podíl kraj (%)	Podíl ČR (%)
Předproduktivní věk (0 - 14)	64 489	14,9	14,2
Produktivní věk (15 - 64)	310 659	71,6	71,2
Postproduktivní věk (65 + )	58 800	13,5	14,6

\* Údaje ČSÚ k 31. 12. 2007

Dle věkové struktury obyvatelstva v Libereckém kraji lze říci, že zde žije relativně mladé obyvatelstvo ve srovnání s ČR. Průměrný věk v Libereckém kraji ke konci roku 2006 dosahoval 39,7 let, zatímco průměr ČR činil 40,2. Stejně jako v ostatních krajích ČR však v Libereckém kraji dochází k postupnému stárnutí obyvatelstva. Díky přirozenému i migračnímu přírůstku však dochází od roku 2004 k růstu počtu obyvatel. Jen mezi roky 2006 a 2007 došlo k nárůstu počtu obyvatel o více než tři tisíce.

## Ekonomické zázemí

Liberecký kraj patří historicky k průmyslově zaměřeným oblastem. Zaměstnanost v průmyslu ve výši 45,4 % v roce 2006 vysoko přesahovala celorepublikový průměr 30,9 %. Podíl pracujících ve službách dosáhl výše cca 44 % a ve stavebnictví 8 %, zemědělství je nevýznamné. Hrubý domácí produkt na obyvatele v paritě kupní síly v roce 2005 vykazoval 84,2 % průměrné úrovně hrubého domácího produktu České republiky a 62,4 % hrubého domácího produktu Evropské unie jako celku. Liberecký kraj se podílel 3,5 % na celkovém HDP České republiky.

V oblasti dopravy sehrává důležitou roli spojení Liberce s Prahou, kterým je čtyřproudá rychlostní komunikace. Její prodloužení na státní hranici umožní napojení na dálniční síť Spolkové republiky Německo.

V kraji je zastoupen průmysl skla a bižuterie, dále pak výroba a zpracování plastů, strojírenství a odvětví zpracovatelského průmyslu s úzkou vazbou na výrobu automobilů. Tradiční textilní a sklářský průmysl ztratil v důsledku útlumu v posledních letech svoje dominantní postavení. Velkou dynamiku naopak vykazuje automobilový průmysl, ve kterém působí např. Delphi Packard Electric Česká republika, s. r. o., Fehrer Bohemia, s. r. o., a řada firem amerického koncernu Johnson Controls Automotive System Group.

Nejvýznamnějším investorem v Libereckém kraji je japonská společnost DENSO MANUFACTURING Czech, s. r. o., která vyrábí automobilové klimatizace v průmyslové zóně Liberec - Jih. Dále jsou to japonská společnost AIRS Manufacturing Czech, s. r. o. (AMCZ), a největší výrobce stínících materiálů Laird Technologies, s. r. o. Logistické centrum pro střední a východní Evropu otevřela v květnu 2005 v průmyslové zóně Liberec - Jih společnost Baumatic, rodinná firma, která vyrábí kuchyňské elektrospotřebiče a obchoduje s nimi.

Liberecký kraj nabízí investorům více než 40 lokalit připravených průmyslových zón a rozvojových ploch. Tyto lokality určené k průmyslovému využití jsou rozděleny na greenfields, brownfields (staré průmyslové areály, opuštěné vojenské areály) a stávající průmyslové areály s přílehlými volnými plochami. K největším volným průmyslovým zónám v současnosti patří: Česká Lípa - U obecního lesa, Liberec – Růžodol, Turnov – Vesecko, Hrádek nad Nisou, Stráž pod Ralskem, Frýdlant – Průmyslová zóna č. 1 a 2, Jilemnice – Hraňčov a průmyslová zóna Jih, Cvikov, Nový Bor – za Crystalexem.

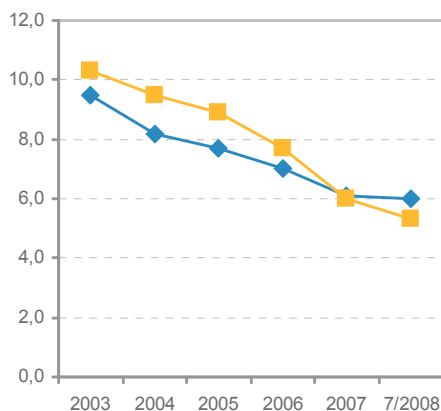
## Nezaměstnanost a průměrné mzdy

Míra nezaměstnanosti v Libereckém kraji se vyvíjí v souladu s celorepublikovým klesajícím trendem. Do roku 2006 se míra nezaměstnanosti v kraji udržovala mírně pod průměrem ČR (cca 1%), vlivem zpomalení tempa poklesu v posledních letech se však v roce 2007 vyrovnala celorepublikovému průměru a v červenci 2008 už byla vyšší – 6 % oproti průměru ČR 5,3 %. Z hlediska okresní úrovně je nejnižší míra nezaměstnanosti

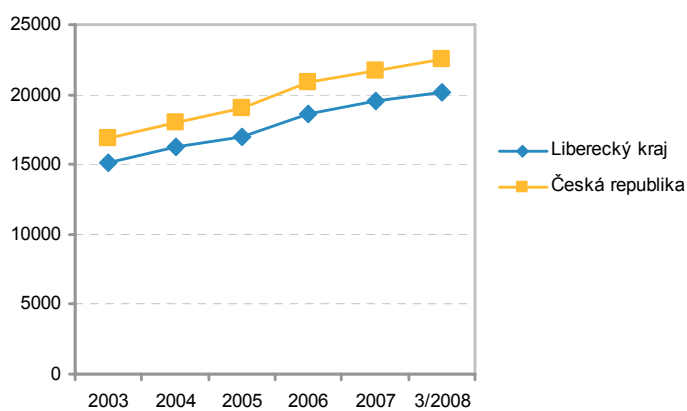
v Libereckém kraji vykazována v Jablonci nad Nisou a Semilech, vyšší pak v České Lípě a Liberci. Meziokresní rozdíly však nejsou příliš výrazné.

Podobně jako u nezaměstnanosti odpovídá dlouhodobě vývoj průměrných mezd v kraji celorepublikovému rostoucímu trendu. Vzhledem k téměř shodnému tempu růstu mezd (okolo 6 % ročně) se mzdy v Libereckém kraji pohybují cca na 90 % celorepublikového průměru. Ke konci roku 2007 byla průměrná mzda v Libereckém kraji 19 498 Kč, průměr ČR byl 21 692 Kč. V prvním čtvrtletí roku 2008 pokračoval růst průměrných mezd na 20 149 Kč v kraji a 22 531 Kč celkově v ČR.

Vývoj míry nezaměstnanosti v letech 2003 - 2008 (v %)



Vývoj průměrných mezd v letech 2003 - 2008 (v Kč)



## Infrastruktura

V oblasti dopravy sehrává důležitou roli spojení Liberce s Prahou, kterým je čtyřproudá rychlostní komunikace R35 (Liberec – Turnov) a R10 (Turnov – Praha). Jejich prodloužení na státní hranici umožní napojení na dálniční síť Spolkové republiky Německo. Ve směru západ - východ spojuje silnice I/13 Karlovarský, Ústecký a Liberecký kraj na trase Karlovy Vary – Chomutov – Most – Teplice - Děčín – Nový Bor – Liberec. Spojení mezi Libereckým a Královéhradeckým krajem zajišťují silnice I/35 Hrádek n/N. – Liberec - Turnov - Hradec Králové a I/14 Liberec – Tanvald - Trutnov. Na území kraje je situována poměrně hustá síť železnic, ale není přítomen ani jeden ze čtyř hlavních železničních koridorů. Spojení se zahraničím pro osobní přepravu obstarává trať na trase Liberec – Hrádek nad Nisou – Zittau – Varnsdorf a pro nákladní dopravu trať na trase Liberec – Frydlant – Zawidów. Letecká doprava je zastoupena letištěm v Liberci, které má statut veřejného mezinárodního letiště.

Dopravní obslužnost území Libereckého kraje je zajišťována především autobusy. Dominantními provozovateli veřejné autobusové dopravy jsou ČSAD Liberec, a. s., ČSAD Jablonec nad Nisou, a. s., ČSAD BUS Semily, a. s., a ČSAD-BUS Ústí nad Labem, a. s., které doplňují soukromí autodopravci. Pro zkvalitnění dopravy schválilo v listopadu roku 2004 zastupitelstvo kraje založení společnosti Korid, s. r. o., jejímž úkolem je řešení dopravních problémů v kraji a koordinace činností při jejich odstraňování. Společnost je ve 100% vlastnictví kraje.

Stav technické infrastruktury je na území Libereckého kraje nevyvážený. Na území kraje nejsou zdroje elektrické energie nadregionálního významu, elektřina je rozváděna distribuční sítí z jiných krajů. Provozovatelem rozvodné infrastruktury je Severočeská energetika, a. s., a v okrese Semily Východočeská energetika, a. s. (členové skupiny ČEZ).

Vydatné zdroje povrchových vod v horských oblastech a podzemních vod vytvářejí z Libereckého kraje významnou a perspektivní zásobárnu pitné a užitkové vody celostátního významu. Téměř 60 % celkové rozlohy kraje zaujímají chráněné oblasti přirozené akumulace vod Jizerské hory, Krkonoše a Severočeská křída. Jedná se o výrazně nejvyšší zastoupení chráněné oblasti přirozené akumulace vod v rámci regionů v České republice. Vodní hospodářství má v tomto kraji na starosti největší (co do rozlohy

obhospodařovaného území) vodohospodářská společnost v České republice - Severočeská vodárenská společnost, a. s. Provozování vodohospodářského majetku ve vlastnictví Severočeské vodárenské společnosti je dlouhodobou smlouvou svěřeno provozní společnosti – Severočeským vodovodům a kanalizacím, a. s. V souvislosti se vstupem ČR do EU je nutné investovat do modernizace a výstavby čistíren odpadních vod a kanalizačních sítí. Podle harmonizace norem s EU musí mít do roku 2010 čistírnu každá obec s více než 2 000 obyvateli a města nad 10 000 obyvatel musí mít účinnější biologické čištění.

Ve větších sídlech Libereckého kraje byla dokončena plynofikace. Území Libereckého kraje je plynofikováno zemním plynem VTL přivaděčem z Úžina a Hospozína ze západu a VTL přivaděčem do okresu Semily z východních Čech. Obě soustavy jsou propojeny. Provozovateli jsou Severočeská plynárenská, a. s., a Východočeská plynárenská, a. s.

Dominantními zařízeními na zpracování odpadů jsou v Libereckém kraji nadále skládky TKO Košťálov, Chotyně a Svěbořice. Rozšíření možnosti zpracování odpadů představuje spalovna komunálních odpadů akciové společnosti TERMIZO v Liberci, uvedená do provozu v roce 1999. Firma GESTA Rynoltice, a. s. provozuje zařízení k úpravě odpadů biodegradací a cementovou a vápennou stabilizací. V Lomnici nad Popelkou je umístěna kompostárna.

Hustota silniční sítě na území kraje je vyšší než je průměr ČR, avšak problémem je přetížení některých úseků silnic, absence obchvatů měst a obcí a špatný stav místních komunikací. Liberecký kraj má ve svém vlastnictví 2 106 km silnic II. a III. třídy. Správu silnic v majetku kraje zajišťuje příspěvková organizace Krajská správa silnic Libereckého kraje.

## Administrativní struktura

V České republice, stejně jako v ostatních státech střední a východní Evropy, byla v 90. letech zahájena reforma veřejné správy a samosprávy, která v první fázi nahradila centralizovaný systém založený na existenci národních výborů, oddělila místní samosprávu a státní správu a vytvořila dvoustupňový systém samosprávy na úrovni obcí a 14 vyšších územně samosprávných celků (krajů), které vznikly k 1. 1. 2001. Právní postavení krajů je upraveno zákonem č. 129/2000 Sb., o krajích (krajské zřízení), který je součástí souboru zákonů tvořících základ reformy územní veřejné správy v ČR. V souladu se zákonem o okresních úřadech<sup>1</sup> ukončily k 31. 12. 2002 svou činnost okresní úřady, které vykonávaly státní správu na území ČR více než 40 let, a jejich kompetence byly ve druhé fázi reformy veřejné správy převedeny na kraje, nově ustanovené obce III. stupně (obce s rozšířenou působností) a zvláštní orgány státní správy. Na území nově vzniklého Libereckého kraje se nachází 10 správních obvodů obcí s rozšířenou působností a v rámci nich 21 územních obvodů pověřených obcí.

Kraj je samostatně spravován zastupitelstvem; dalšími orgány kraje je rada kraje, hejtmán a krajský úřad. V historicky druhých volbách do zastupitelstva Libereckého kraje v roce 2004 bylo zvoleno 45 zastupitelů, kteří rozhodují ve věcech samostatné působnosti. Mezi hlavní úkoly zastupitelstva kraje patří, dle zákona o krajích, zejména koordinace rozvoje územního obvodu, schvalování územně plánovací dokumentace kraje, stanovování rozsahu základní dopravní obslužnosti kraje atd. Ze svých řad zastupitelstvo zvolilo 9 členů rady, včetně hejtmána kraje. Rada kraje je výkonným orgánem kraje v oblasti samostatné působnosti. Rada připravuje návrhy a podklady pro jednání zastupitelstva a zabezpečuje plnění jím přijatých usnesení. Krajský úřad vykonává přenesenou působnost, kromě věcí zákonem svěřených zastupitelstvu a radě nebo zvláštnímu orgánu. Plní rovněž úkoly v samostatné působnosti, které mu ukládá zastupitelstvo a rada.

### Výsledky krajských voleb v roce 2004

Politická strana	Počet mandátů	Získané hlasy (%)	Rada kraje
ODS	22	36,06	6
KSČM	10	15,94	0
Strana pro otevřenou společnost (SOS)	7	12,62	0
ČSSD	6	10,80	3
<b>Celkem</b>	<b>45</b>	<b>75,42</b>	<b>9</b>

<sup>1</sup> Zákon č. 147/2000 Sb.

Hejtmanem kraje byl zvolen Petr Skokan. Funkci statutárního náměstka vykonává v současné době Ing. Karel Dolejší, náměstky hejtmana jsou Radim Zika, Mgr. Petr Doležal a Ing. Antonín Schäfer. V čele krajského úřadu stojí ředitel úřadu Ing. Bohdan Tomáš, který je přímo odpovědný hejtmanovi. Krajský úřad je organizačně rozdělen do 17 odborů, oddělení interního auditu a oddělení sekretariátu ředitele a má celkem 342 zaměstnanců.

### Složení Rady Libereckého kraje

Jméno	Funkce
Petr Skokan	hejtman, ODS
Ing. Karel Dolejší	statutární náměstek hejtmana, ČSSD
Radim Zika	náměstek hejtmana, ODS
Mgr. Petr Doležal	náměstek hejtmana, ODS
Ing. Antonín Schäfer	náměstek hejtmana, ODS
RNDr. Vít Příklad	ČSSD
Mgr. Vladimír Richter	ODS
MUDr. Jaroslav Krutský	ODS
MUDr. Hana Králíčková	ČSSD

Liberecký kraj byl k 31. 12. 2007 zřizovatelem celkem 102 příspěvkových organizací v oblasti školství, kultury, sociálních věcí, zdravotnictví, dopravy a životního prostředí. Kraj dále vlastní 5 obchodních společností.

### Příspěvkové organizace kraje

#### Školství:

39 VOŠ, SŠ, SOU a gymnázií  
13 speciálních škol  
10 dětských domovů a domovů mládeže  
4 domy dětí a mládeže  
3 ZUŠ  
4 pedagogicko-psychologické poradny  
Centrum vzdělanosti Libereckého kraje

#### Zařízení sociální péče:

19 ústavů sociální péče a domovů důchodců

#### Kultura:

Krajská vědecká knihovna v Liberci  
Severočeské muzeum v Liberci  
Oblastní galerie v Liberci  
Vlastivědné muzeum a galerie v České Lípě  
Muzeum Českého ráje v Turnově

#### Zdravotnictví:

Dětská léčebna Cvikov  
Zdravotnická záchranná služba Libereckého kraje

#### Doprava:

Krajská správa silnic

#### Životní prostředí:

Středisko ekologické výchovy Libereckého kraje

## Majetkové účasti kraje

Název	Podíl
NeLi, s. r. o., Liberec	100 %
Korid s. r. o.	100 %
Krajská nemocnice Liberec, a. s.	100 %
Nemocnice Česká Lípa, a. s.	100 %
ARR - Agentura regionálního rozvoje, s. r. o., Liberec	100 %

## Finanční rámec a struktura rozpočtu

Novodobé kraje nemají dlouhou historii své existence a podmínky fungování těchto vyšších územně samosprávných celků byly postupně stanovovány až během jejich působení, což významně ovlivňovalo výši a strukturu rozpočtu. Finanční hospodaření krajů je upraveno zákonem o rozpočtových pravidlech územních rozpočtů<sup>2</sup>. Další významnou právní normou, která ovlivňuje výši daňových příjmů územních rozpočtů, je zákon o rozpočtovém určení daní<sup>3</sup>.

Rozpočet na rok 2001 byl sestaven jako odborný rozpočtový odhad a podstatnou část příjmů tvořily účelově vázané dotace ze státního rozpočtu. Jediné prostředky, které nebyly účelově vázané, byly příjmy z úroků na bankovních účtech a správní poplatky. Sestavování rozpočtu na rok 2002 vycházelo ze skutečnosti, že byla schválena novela zákona o rozpočtovém určení daní (zákon č. 243/2000 Sb.) s účinností od 1. 1. 2002, která přiznala krajům 3,1% podíl na sdílených daních, přičemž podíl Libereckého kraje na této části výnosu byl 5,022286 %.

V roce 2005 byla příprava a realizace rozpočtů územních samosprávných celků výrazně ovlivněna změnou zákona č. 243/2000 Sb. o rozpočtovém určení daní, která byla provedena přijetím zákona č. 1/2005 Sb. s účinností od 3. 1. 2005. Co se týká krajů, došlo touto novelou k navýšení jejich vlastních příjmů (tj. podílu krajů na sdílených daních) z 3,1 % na 8,92 %, přičemž podíl Libereckého kraje na tomto výnosu činí 4,681207 %. Tímto navýšením daňových příjmů byly však zároveň na kraje převedeny rozsáhlé působnosti z hlediska financování, které byly do změny zákona o rozpočtovém určení daní hrazeny ze státního rozpočtu, resp. prostřednictvím státních fondů (např. SFDI – Státní fond dopravní infrastruktury). Jedná se zejména o oblast dopravy (financování dopravní obslužnosti v drážní a autobusové dopravě, opravy, údržba a investice u silnic II. a III. třídy), kultury (regionální funkce knihoven, financování provozu a investic u organizací převedených na kraje v rámci tzv. II. etapy reformy veřejné správy), zdravotnictví (financování provozu a investic u organizací převedených na kraje v rámci tzv. II. etapy reformy veřejné správy), lesní hospodářství (poskytování příspěvků na hospodaření v lesích a proplácení nároků dle lesního zákona) a regionálního rozvoje (financování běžného a investičního rozvoje územních samosprávných celků, obnova venkova). V rámci účelových dotací nadále zůstává soubor dotací a příspěvků státního rozpočtu do rozpočtů obcí a kraje především v oblasti školství a příspěvek na výkon státní správy. V důsledku legislativních úprav v systému poskytování sociálních služeb a dávek podmíněných sociální potřebností s účinností od 1. 1. 2007 již do rozpočtu krajů nevstupují dotace na poskytování těchto dávek. Dotace poskytuje Ministerstvo práce a sociálních věcí přímo do rozpočtů obcí, které je vyplácí.

Příjmy Libereckého kraje tvoří zejména dotace a příjmy ze sdílených daní. Celkové dotace dosáhly v roce 2007 téměř 60 % (3,5 mld. Kč) celkových příjmů Libereckého kraje, z toho 97 % byly dotace neinvestiční. Největší objem dotací přijal kraj z Ministerstva školství, mládeže a tělovýchovy (92% celkových dotací, tj. 3,2 mld. Kč), jedná se zejména o neinvestiční výdaje směřující do oblasti přímých nákladů škol (platy, výdaje na učební pomůcky a školní potřeby, výdaje na další vzdělávání pedagogických pracovníků, služby aj.). Příjmy ze sdílených daní (daň z příjmu právnických osob, daň z příjmu fyzických osob a daň z přidané hodnoty)

<sup>2</sup> Zákon č. 250/2000 Sb., o rozpočtových pravidlech územních rozpočtů.

<sup>3</sup> Zákon č. 243/2000 Sb., o rozpočtovém určení výnosů některých daní ÚSC a některým státním fondům (zákon o rozpočtovém určení daní)

tvořily v roce 2007 37 % celkových příjmů Libereckého kraje, tj. 2,2 mld. Kč. Zbývající část příjmů tvoří nedaňové příjmy, příjmy z poplatků a poměrně zanedbatelná výše vlastních kapitálových příjmů.

Co se týká výdajů kraje, podstatnou část rozpočtu tvoří běžné výdaje (85 % celkových výdajů Libereckého kraje v roce 2007, tj. 5 mld. Kč). Nejvýznamnější složkou běžných výdajů jsou neinvestiční transfery příspěvkovým organizacím kraje (40 % běžných výdajů Libereckého kraje v roce 2007, tj. 2 mld. Kč), které byly krajům převedeny v rámci reformy veřejné správy a prostřednictvím nichž kraje zabezpečují svěřené kompetence. Další objemově stejně významnou položkou běžných výdajů jsou neinvestiční transfery neziskovým a podobným organizacím (40 % celkových výdajů). Sem patří zejména přímé náklady na vzdělání poskytnuté z rozpočtu krajů základním školám zřizovaným obcemi. Významnou složkou běžných výdajů je také příspěvek na zajištění autobusové a drážní dopravní obslužnosti na území kraje, která si pro rok 2007 vyžádala 413 mil. Kč (8 % běžných výdajů) z rozpočtu Libereckého kraje. Výdaje na nákup vody, paliv a energií, platby za zboží a služby apod. překročily 3 % běžných výdajů a mzdové náklady kraje dosáhly v roce 2007 téměř 3 % běžných výdajů.

Podíl kapitálových výdajů na celkových výdajích Libereckého kraje se každoročně zvyšuje (ze 7 % v roce 2003 na 15 % v roce 2007) s rostoucí schopností kraje vyčlenit dostatečné vlastní prostředky na jejich financování, ale i díky využívání dotačních titulů a úvěrových zdrojů. Kapitálové výdaje Libereckého kraje směřovaly v roce 2007 zejména do zkvalitnění silniční sítě, do oblasti školství, sociálních věcí a zdravotnictví.

## Související dokumenty společnosti Moody's

### Metodologie

- Místní a regionální samosprávy mimo USA, říjen 2006 (100125)

### Speciální komentáře

- Aplikace analýzy společné platební neschopnosti na regionální a místní samosprávy, říjen 2006 (100730)
- National Scale Ratings in the Czech Republic, June 2006 (97818)

### Analýzy

- Liberecký kraj, září 2008 (111502)
- Czech Republic, October 2007 (104972)

*Zprávu je možné prohlédnout kliknutím na příslušný odkaz. Všechny informace jsou aktuální k datu publikování příslušné zprávy, dostupná může být i aktuálnější verze. Ne všichni klienti mají přístup ke všem zprávám.*

Číslo zprávy: 111504

Autor	Back-up analytik	Výroba
Kateřina Hamplová	Dagmar Prchalová	Ida Chan

© Copyright 2008, společností Moody's Investors Service, Inc. nebo poskytovatelů její licence nebo spřízněných osob (společně nazýváni "MOODY'S"). Všechna práva vyhrazena. VEŠKERÉ INFORMACE ZDE OBSAŽENÉ JSOU CHRÁNĚNY ZÁKONY NA OCHRANU AUTORSKÝCH PRÁV A ŽÁDNÁ TAKOVÁ INFORMACE NESMÍ BÝT ÚPLNĚ ANI ČÁSTEČNĚ JAKOUKOLIV OSOBOU BEZ PŘEDCHOZÍHO PÍSEMNÉHO SOUHLASU MOODY'S KOPÍROVÁNA NEBO JINAK REPRODUKOVÁNA, PŘESKUPOVÁNA, DÁLE ŠÍŘENA, PŘEDÁVÁNA, ROZŠÍŘOVÁNA, DÁLE PRODÁVÁNA NEBO UCHOVÁVÁNA PRO POZDĚJŠÍ POUŽITÍ K TAKOVÉMU ÚČELU JAKÝMKOLIV PROSTŘEDKY A V JAKÉKOLIV PODOBĚ NEBO ZPŮSOBEM. Všechny informace zde obsažené jsou získány MOODY'S ze zdrojů, o kterých se MOODY'S domnívá, že jsou přesné a spolehlivé. S ohledem na možnost lidského nebo mechanického pochybení a jiné faktory však jsou takové informace poskytovány „jak jsou“ bez jakékoli výslovné nebo skryté záruky o jejich přesnosti, aktuálnosti, úplnosti, prodejnosti nebo vhodnosti pro daný účel. Za žádných okolností MOODY'S neodpovídá žádné osobě za (a) jakoukoliv ztrátu nebo škodu zcela nebo zčásti způsobenou, vzniklou nebo související s pochybením (z nedbalosti nebo jinak) nebo jinou okolností nebo nepředvídanou okolností závislou nebo nezávislou na vůli MOODY'S nebo jeho ředitelů, manažerů, zaměstnanců nebo zástupců v souvislosti s obstaráváním, sestavováním, analýzou, výkladem, sdělováním, zveřejňováním nebo doručováním takové informace; nebo (b) jakoukoliv přímou, nepřímou, zvláštní, následnou, kompenzační nebo nahodilou škodu (včetně ušlého zisku), a to i v případě, že je MOODY'S předem informováno o možnosti vzniku takové škody vyplývající z užití nebo nemožnosti užití takové informace. Ratingy a finanční analýzy, které tvoří součást informací zde obsažených, musí být vykládány pouze jako názor a nikoli jako skutečnost nebo doporučení k nákupu, prodeji nebo držení cenných papírů. MOODY'S V ŽÁDNÉ FORMĚ A ŽÁDNÝM ZPŮSOBEM NEČINÍ ANI NEPOSKYTUJE ŽÁDNOU ZÁRUKU, AŽ UŽ VÝSLOVNOU NEBO SKRYTOU, OHLEDNĚ PŘESNOSTI, AKTUÁLNOSTI, ÚPLNOSTI, PRODEJNOSTI NEBO VHODNOSTI RATINGU NEBO JINÉHO NÁZORU NEBO INFORMACE PRO URČITÝ ÚČEL. Každý rating a každý názor musí být v rámci investičního rozhodnutí, které je činěno jakýmkoli uživatelem informace zde obsažené (nebo na jeho účet), zvažováno pouze jako jeden z faktorů, a každý takový uživatel musí podle toho provést svou vlastní studii a ohodnocení každého cenného papíru a každého emitenta cenného papíru, ručitele a každého poskytovatele financování souvisejícího s cenným papírem, o jehož koupi, držení nebo prodeji uživatel uvažuje.

MOODY'S tímto zveřejňuje, že většina emitentů dluhových cenných papírů (včetně korporátních a komunálních dluhopisů, krátkodobých dluhopisů (commercial paper) a ostatních druhů dluhopisů, včetně tzv. debentures a notes) a prioritních akcií, kterým MOODY'S přiděluje rating, se zavázala zaplatit MOODY'S ještě před přidělením jakéhokoliv ratingu za ohodnocení a další ratingové služby MOODY'S poplatek pohybující se od 1.500 USD do 2.400.000 USD. Moody's Corporation (MCO) a její stoprocentní dceřiná společnost, ratingová agentura Moody's Investors Service (MIS), mají vnitřní předpisy a postupy, které upravují a zabývají se nezávislostí ratingů a ratingových postupů MIS. Informace o určitých vztazích, které mohou existovat mezi řediteli MCO a ohodnocovanými osobami a mezi osobami, které obdržely rating od MIS a veřejně ohlásily SEC (Securities and Exchange Commission) podíl v MCO převyšující 5%, jsou ročně umisťovány na internetové stránce Moody's na [www.moody.com](http://www.moody.com) pod odkazem „Shareholder Relations – Corporate Governance – Director and Shareholder Affiliation Policy.“ Moody's Investors Service Pty Limited nemá australskou licenci pro poskytování služeb podle zákona o společnostech (Corporations Act). Tento rating byl připraven bez ohledu na Vaše cíle, finanční situaci nebo potřeby. Před tím, než budete podle tohoto názoru jednat, měli byste zvážit vhodnost tohoto názoru s ohledem na Vaše cíle finanční situaci a potřeby.



**Moody's Investors Service**