

Profil subjektu

Moody's Sub-Sovereign

Září 2007

Liberecký kraj

Česká republika

Kontakt:

Praha 420 2 2422 2929

Kateřina Hamplová
Analyst

Dagmar Prchalová
Analyst

New York 1.212.553.1653

Yves Lemay
Team Managing Director

Základní údaje

Liberecký kraj

Kraj	Liberecký
Rozloha	3 163 km ²
Počet obyvatel	430 774 (k 31. 12. 2006)
Adresa krajského úřadu	Krajský úřad Libereckého kraje U Jezu 642/2a 461 80 Liberec 2
Telefon	+420 485 226 111
Fax	+420 485 226 330
E-mail	info@kraj-lbc.cz
Web	www.kraj-lbc.cz

Liberecký kraj se rozprostírá na severu České republiky a zahrnuje území okresů Liberec, Jablonec nad Nisou, Semily a Česká Lípa. Hranice kraje jsou na severu zároveň státní hranicí s Polskem a částečně se Spolkovou republikou Německo. Kraj sousedí na východě s Královéhradeckým krajem, na jihu se Středočeským krajem a na západě s krajem Ústeckým.

Liberecký kraj tvoří svou rozlohou 3 163 km² 4 % území celé České republiky a s výjimkou Hlavního města Prahy je nejmenším v republice. K 31. 12. 2006 bylo v kraji registrováno 430 774 obyvatel, což je po Karlovarském kraji nejméně z krajů ČR (cca 4 % celkové populace). Na území Libereckého kraje se nachází 216 obcí, z toho 36 se statutem města. Hlavním městem kraje a současně přirozeným centrem regionu je město Liberec. Ten se sousedním městem Jablonec nad Nisou vytváří jednu aglomeraci. Kraj je součástí dobrovolného sdružení obcí Euroregion Nisa, které vzniklo za účelem rozšíření přeshraniční spolupráce České republiky, Polska a Německa.



Demografické trendy

Dle věkové struktury obyvatelstva v Libereckém kraji lze říci, že zde žije relativně mladé obyvatelstvo ve srovnání s ČR. Průměrný věk v Libereckém kraji ke konci roku 2006 dosahoval 39,7 let, zatímco průměr ČR činil 40,2. Stejně jako v ostatních krajích ČR však v Libereckém kraji dochází k postupnému stárnutí obyvatelstva. Liberecký kraj si ve srovnání s celostátním průměrem udržuje příznivější přirozený a zejména migrační vývoj obyvatel. Od roku 2001 došlo k nárůstu počtu obyvatel o více než 3 tisíce.

Věková struktura obyvatel k 31. 12. 2006

	Počet kraj	Podíl kraj (%)	Podíl ČR (%)
Předproduktivní věk (0 - 14)	64 607	15,0	14,4
Produktivní věk (15 - 64)	308 672	71,7	71,2
Postproduktivní věk (65 +)	57 495	13,3	14,4

Ekonomické zázemí

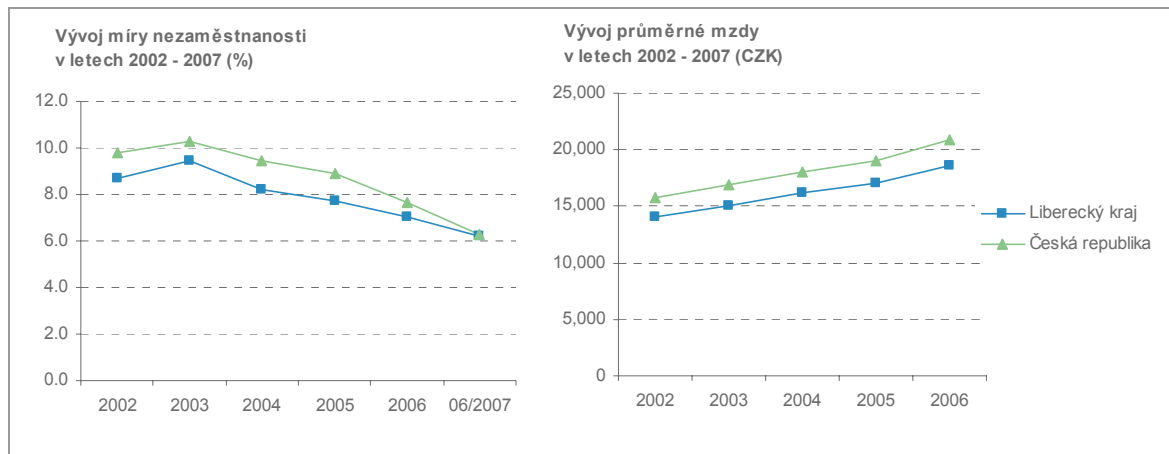
Liberecký kraj patří historicky k průmyslově zaměřeným oblastem. V roce 2005 činil podíl zaměstnanosti v průmyslu a stavebnictví téměř 54 %, což je o 14 % více než je průměr ČR. Podíl pracujících ve službách dosáhl výše cca 44 % (průměr ČR 57 %), význam zemědělství je spíše doplňkový (méně než 2 %). Hrubý domácí produkt na obyvatele v roce 2005 vykazoval 80 % průměrné úrovně hrubého domácího produktu na obyvatele České republiky a 59 % hrubého domácího produktu na obyvatele Evropské unie jako celku. Liberecký kraj se podílel 3,3 % na celkovém HDP České republiky.

V kraji je zastoupen průmysl skla a bižuterie, výroba a zpracování plastů, strojírenství a odvětví zpracovatelského průmyslu s úzkou vazbou na výrobu automobilů. Tradičním průmyslovým odvětvím je v regionu stále výroba bižuterie (Preciosa, a. s., Jablonex, a. s.) a také sklářství (Crystalex, a. s.). V důsledku útlumu v posledních letech ztratil svoje dominantní postavení textilní průmysl. V konkurzu je firma TEXTILANA, a. s. Výrobou bavlnářských tkanin se zabývají akciová společnost Seba T a společnost HYBLER TEXTIL, s. r. o., které jsou součástí skupiny HYBLER GROUP, největšího seskupení textilních firem v České republice. V posledních letech dochází také k úpadku strojírenské výroby (např. Truck International, a. s., v konkurzu – dřívě LIAZ) a potravinářského průmyslu. Velkou dynamiku naopak vykazuje automobilový průmysl, ve kterém působí např. Delphi Packard Electric Česká republika, s. r. o., Fehrer Bohemia, s.r. o., a řada firem amerického koncernu Johnson Controls Automotive System Group (Johnson controls Automobilové součástky, k. s., Peguform Bohemia, a. s., Lucas Varity, s. r. o., Johnson Controls Czech, s. r. o., VARTA AKU spol. s r. o.).

Nejvýznamnějším investorem v Libereckém kraji je japonská společnost DENSO MANUFACTURING Czech, s. r. o., která vyrábí automobilové klimatizace v průmyslové zóně Liberec - Jih. Dále jsou to japonská společnost AIRS Manufacturing Czech, s. r. o. (AMCZ), a největší výrobce stínících materiálů Laird Technologies, s. r. o. Logistické centrum pro střední a východní Evropu otevřela v květnu 2005 v průmyslové zóně Liberec - Jih společnost Baumatic, rodinná firma, která vyrábí kuchyňské elektrospotřebiče a obchoduje s nimi.

Liberecký kraj nabízí investorům více než 40 lokalit připravených průmyslových zón a rozvojových ploch. Tyto lokality určené k průmyslovému využití jsou rozděleny na greenfields (zelené louky, tvoří 60 %) a brownfields (staré průmyslové areály, opuštěné vojenské areály, tvoří 15 %). Zbytek (25 %) představují stávající průmyslové areály s přilehlými volnými plochami. K největším volným průmyslovým zónám v současnosti patří: Česká Lípa - U obecního lesa, Liberec – Růžodol, Turnov – Vesecko, Hrádek nad Nisou, Stráž pod Ralskem, Frýdlant – Průmyslová zóna č. 1 a 2, Jilemnice – Hrabachov a průmyslová zóna Jih, Cvikov, Nový Bor – za Crystalexem.

Zemědělství má v kraji pouze doplňkový charakter. Zemědělská půda zaujímá 44,5 % rozlohy kraje, podíl orné půdy na celkové rozloze (22,3 %) je hluboko pod celostátním průměrem. Naopak výrazně vysoký podíl území kraje představuje lesní půda (44,2 %). Postupně dochází k poklesu tradičních zemědělských výrob a činností s tím spojených. Trendem v této oblasti je přechod na alternativní formy hospodaření (ekologické zemědělství, agroturistika, energetické využití) s důrazem na mimoprodukční funkce zemědělství.



Nezaměstnanost

Vývoj nezaměstnanosti v Libereckém kraji kopíruje celorepublikové tendence, přičemž míra nezaměstnanosti kraje je v průměru o 1 % nižší. Od roku 2003 míra nezaměstnanosti v ČR i kraji postupně klesá. I když výraznější pokles nezaměstnanosti v roce 2004 byl způsoben z velké části změnou výpočtu tohoto ukazatele se vstupem ČR do EU, rozhodující vliv měl především pozitivní vývoj národní ekonomiky a příliv zahraničních investorů. Ke konci června 2007 se míra nezaměstnanosti v ČR vyrovnala s úrovní nezaměstnanosti v Libereckém kraji, tj. mírně nad 6 %. Z hlediska okresní úrovně je nejnižší míra nezaměstnanosti v Libereckém kraji vykazována v Jablonci nad Nisou a Semilech, vyšší pak v České Lípě a Liberci.

Průměrné mzdy

Vývoj průměrných mezd v kraji odpovídá dlouhodobě rostoucímu trendu v ČR s dynamikou růstu cca 7 % ročně, ale udržuje se na cca 90 % celorepublikového průměru. Ke konci roku 2006 byla průměrná mzda v Libereckém kraji 18 582 Kč, což bylo o 2 262 méně než průměr ČR.

Infrastruktura

V oblasti dopravy sehrává důležitou roli spojení Liberce s Prahou, kterým je čtyřproudá rychlostní komunikace R35 (Liberec – Turnov) a R10 (Turnov – Praha). Její prodloužení na státní hranici umožní napojení na dálniční síť Spolkové republiky Německo. Ve směru západ - východ spojuje silnice I/13 Karlovarský, Ústecký a Liberecký kraj na trase Karlovy Vary – Chomutov – Most – Teplice - Děčín – Nový Bor – Liberec. Spojení mezi Libereckým a Královéhradeckým krajem zajišťují silnice I/35 Hrádek n/N. – Liberec - Turnov - Hradec Králové a I/14 Liberec – Tanvald - Trutnov. Na území kraje je situována poměrně hustá síť železnic, ale není přítomen ani jeden ze čtyř hlavních železničních koridorů. Spojení se zahraničím pro osobní přepravu obstarává trať na trase Liberec – Hrádek nad Nisou – Zittau – Varnsdorf a pro nákladní dopravu trať na trase Liberec – Frýdlant – Zawidów. Letecká doprava je zastoupena letištěm v Liberci, které má statut veřejného mezinárodního letiště.

Dopravní obslužnost území Libereckého kraje je zajišťována především autobusy. Dominantními provozovateli veřejné autobusové dopravy jsou ČSAD Liberec, a. s., ČSAD Jablonec nad Nisou, a. s., ČSAD BUS Semily, a. s., a ČSAD-BUS Ústí nad Labem, a. s., které doplňují soukromí autodopravci. Pro zkvalitnění dopravy schválilo v listopadu roku 2004 zastupitelstvo kraje založení společnosti Korid, s. r. o., jejímž úkolem je řešení dopravních problémů v kraji a koordinace činností při jejich odstraňování. Společnost je ve 100% vlastnictví kraje.

Stav technické infrastruktury je na území Libereckého kraje nevyvážený. Na území kraje nejsou zdroje elektrické energie nadregionálního významu, elektrina je rozváděna distribuční sítí z jiných krajů. Provozovatelem rozvodné infrastruktury je Severočeská energetika, a. s., a v okrese Semily Východočeská energetika, a. s. (členové skupiny ČEZ).

Vydatné zdroje povrchových vod v horských oblastech a podzemních vod vytvářejí z Libereckého kraje významnou a perspektivní zásobárnu pitné a užitkové vody celostátního významu. Téměř 60 % celkové rozlohy kraje zaujímají chráněné oblasti přirozené akumulace vod Jizerské hory, Krkonoše a Severočeská křída. Jedná se o výrazně nejvyšší zastoupení chráněné oblasti přirozené akumulace vod v rámci regionů v České republice. Vodní hospodářství má v tomto kraji na starosti největší (co do rozlohy obhospodařovaného území) vodohospodářská společnost v České republice - Severočeská vodárenská společnost, a. s. Provozování vodohospodářského majetku ve vlastnictví Severočeské vodárenské společnosti je dlouhodobou smlouvou svěřeno provozní společnosti – Severočeským vodovodům a kanalizacím, a. s. V souvislosti se vstupem ČR do EU je nutné investovat do modernizace a výstavby čistíren odpadních vod a kanalizačních sítí. Podle harmonizace norem s EU musí mít do roku 2010 čistírnu každá obec s více než 2 000 obyvateli a města nad 10 000 obyvatel musí mít účinnější biologické čištění.

Ve větších sídlech Libereckého kraje byla dokončena plynofikace. Území Libereckého kraje je plynofikováno zemním plynem VTL přivaděčem z Úžina a Hospozína ze západu a VTL přivaděčem do okresu Semily z východních Čech. Obě soustavy jsou propojeny. Provozovateli jsou Severočeská plynárenská, a. s., a Východočeská plynárenská, a. s.

Dominantními zařízeními na zpracování odpadů jsou v Libereckém kraji nadále skládky TKO Košťálov, Chotyně a Svěbořice. Rozšíření možnosti zpracování odpadů představuje spalovna komunálních odpadů akciové společnosti TERMIZO v Liberci, uvedená do provozu v roce 1999. Dále zde existuje zařízení k úpravě odpadů biodegradací a cementovou a vápennou stabilizací provozované firmou GESTA Rynoltice, a. s. V Lomnici nad Popelkou je umístěna kompostárna.

Hustota silniční sítě na území kraje je vyšší než je průměr ČR, avšak problémem je přetížení některých úseků silnic, absence obchvatů měst a obcí a špatný stav místních komunikací. Liberecký kraj má ve svém vlastnictví 2 106 km silnic II. a III. třídy. Správu silnic v majetku kraje zajišťuje příspěvková organizace Krajská správa silnic Libereckého kraje.

Administrativní struktura

V České republice, stejně jako v ostatních státech střední a východní Evropy, byla v 90. letech zahájena reforma veřejné správy a samosprávy, která v první fázi nahradila centralizovaný systém založený na existenci národních výborů, oddělila místní samosprávu a státní správu a vytvořila dvoustupňový systém samosprávy na úrovni obcí a 14 vyšších územně samosprávných celků (krajů), které vznikly k 1. 1. 2001. Právní postavení krajů je upraveno zákonem č. 129/2000 Sb., o krajích (krajské zřízení), který je součástí souboru zákonů tvořících základ reformy územní veřejné správy v ČR. V souladu se zákonem o okresních úřadech¹ ukončily k 31. 12. 2002 svou činnost okresní úřady, které vykonávaly státní správu na území ČR více než 40 let, a jejich kompetence byly ve druhé fázi reformy veřejné správy převedeny na kraje, nově ustanovené obce III. stupně (obce s rozšířenou působností, viz níže) a zvláštní orgány státní správy. Na území nově vzniklého Libereckého kraje se nachází 10 správních obvodů obcí s rozšířenou působností a v rámci nich 21 územních obvodů pověřených obcí.

Kraj je samostatně spravován zastupitelstvem; dalšími orgány kraje je rada kraje, hejtman a krajský úřad. V historicky druhých volbách do zastupitelstva Libereckého kraje v roce 2004 bylo zvoleno 45 zastupitelů, kteří rozhodují ve věcech samostatné působnosti. Mezi hlavní úkoly zastupitelstva kraje patří, dle zákona o krajích, zejména koordinace rozvoje územního obvodu, schvalování územně plánovací dokumentace kraje, stanovování rozsahu základní dopravní obslužnosti kraje atd. Ze svých řad zastupitelstvo zvolilo 9 členů rady, včetně hejtmana kraje. Rada kraje je výkonným orgánem kraje v oblasti samostatné působnosti. Rada připravuje návrhy a podklady pro jednání zastupitelstva a zabezpečuje plnění jím přijatých usnesení. Krajský

¹ Zákon č. 147/2000 Sb.

úřad vykonává přenesenou působnost, kromě věcí zákonem svěřených zastupitelstvu a radě nebo zvláštnímu orgánu. Plní rovněž úkoly v samostatné působnosti, které mu ukládá zastupitelstvo a rada.

Výsledky krajských voleb v roce 2004

Politická strana	Počet mandátů	Získané hlasy (%)	Rada kraje
ODS	22	36,06	6
KSČM	10	15,94	0
Strana pro otevřenou společnost (SOS)	7	12,62	0
ČSSD	6	10,80	3
Celkem	45	75,42	9

Hejtmanem kraje byl zvolen Petr Skokan. Funkci statutárního náměstka vykonává v současné době Ing. Karel Dolejší, náměstky hejtmana jsou Radim Zika, Mgr. Petr Doležal a Ing. Antonín Schäfer. V čele krajského úřadu stojí ředitel úřadu Ing. Bohdan Tomáš, který je přímo odpovědný hejtmanovi. Krajský úřad je organizačně rozdělen do 17 odborů, oddělení interního auditu a oddělení sekretariátu ředitele a má celkem 348 zaměstnanců.

Složení rady kraje

Jméno	Funkce
Petr Skokan	hejtman, ODS
Ing. Karel Dolejší	statutární náměstek hejtmana, ČSSD
Radim Zika	náměstek hejtmana, ODS
Mgr. Petr Doležal	náměstek hejtmana, ODS
Ing. Antonín Schäfer	náměstek hejtmana, ODS
RNDr. Vít Příkaský	ČSSD
Mgr. Vladimír Richter	ODS
MUDr. Jaroslav Krutský	ODS
MUDr. Hana Králíčková	ČSSD

Liberecký kraj byl k 31. 12. 2006 zřizovatelem celkem 113 příspěvkových organizací v oblasti školství, kultury, sociálních věcí, zdravotnictví, dopravy a životního prostředí. Kraj dále vlastní 5 obchodních společností a většinový podíl v regionální rozvojové agentuře.

Příspěvkové organizace kraje

Školství:	46 VOŠ, SŠ, SOU a gymnázií 14 speciálních škol 10 dětských domovů a domovů mládeže 4 domy dětí a mládeže 3 ZUŠ 4 pedagogicko-psychologické poradny Centrum vzdělanosti Libereckého kraje
Zařízení sociální péče:	20 ústavů sociální péče a domovů důchodců
Kultura:	Krajská vědecká knihovna v Liberci Severočeské muzeum v Liberci Oblastní galerie v Liberci Vlastivědné muzeum a galerie v České Lípě Muzeum Českého ráje v Turnově
Zdravotnictví:	Krajská nemocnice Liberec Nemocnice s poliklinikou Česká Lípa Dětská léčebna Cvikov Odborný léčebný ústav tuberkulózy a respiračních nemocí Zdravotnická záchranná služba Libereckého kraje
Doprava:	Krajská správa silnic
Životní prostředí:	Středisko ekologické výchovy Libereckého kraje

Majetkové účasti kraje

Název	Podíl
NeLi, s. r. o., Liberec	100%
Korid s. r. o.	100%
ARR - Agentura regionálního rozvoje, s. r. o., Liberec	51%
Krajská nemocnice Liberec, a. s.	100%
Nemocnice Česká Lípa, a. s.	100%

Finanční rámec a struktura rozpočtu

Novodobé kraje nemají dlouhou historii své existence a podmínky fungování těchto vyšších územně samosprávných celků byly postupně stanovovány až během jejich působení, což významně ovlivňovalo výši a strukturu rozpočtu. Finanční hospodaření krajů je upraveno zákonem o rozpočtových pravidlech územních rozpočtů². Další významnou právní normou, která ovlivňuje výši daňových příjmů územních rozpočtů, je zákon o rozpočtovém určení daní³. Rozpočet na rok 2001 byl sestaven jako odborný rozpočtový odhad a podstatnou část příjmů tvořily účelově vázané dotace ze státního rozpočtu. Jediné prostředky, které nebyly účelově vázané, byly příjmy z úroků na bankovních účtech a správní poplatky. Sestavování rozpočtu na rok 2002 vycházelo ze skutečnosti, že byla schválena novela zákona o rozpočtovém určení daní (zákon č. 243/2000 Sb.) s účinností od 1. 1. 2002, která přiznala krajům 3,1% podíl na sdílených daních, přičemž podíl Libereckého kraje na této části výnosu byl 5,022286 %.

V roce 2005 byla příprava a realizace rozpočtů územních samosprávných celků výrazně ovlivněna změnou zákona č. 243/2000 Sb. o rozpočtovém určení daní, která byla provedena přijetím zákona č. 1/2005 Sb. s účinností od 3. 1. 2005. Co se týká krajů, došlo touto novelou k navýšení jejich vlastních příjmů (tj. podílu krajů na sdílených daních) z 3,1 % na 8,92 %, přičemž podíl Libereckého kraje na tomto výnosu činí 4,681207 %. Tímto navýšením daňových příjmů byly však zároveň na kraje převedeny rozsáhlé působnosti z hlediska financování, které byly do změny zákona o rozpočtovém určení daní hrazeny ze státního rozpočtu, resp. prostřednictvím státních fondů (např. SFDI – Státní fond dopravní infrastruktury). Jedná se zejména o oblast dopravy (financování dopravní obslužnosti v drážní a autobusové dopravě, opravy, údržba a investice u silnic II. a III. třídy), kultury (regionální funkce knihoven, financování provozu a investic u organizací převedených na kraje v rámci tzv. II. etapy reformy veřejné správy), zdravotnictví (financování provozu a investic u organizací převedených na kraje v rámci tzv. II. etapy reformy veřejné správy), lesní hospodářství (poskytování příspěvků na hospodaření v lesích a proplácení nároků dle lesního zákona) a regionálního rozvoje (financování běžného a investičního rozvoje územních samosprávných celků, obnova venkova). V rámci účelových dotací nadále zůstává soubor dotací a příspěvků státního rozpočtu do rozpočtů obcí a kraje především v oblasti školství a příspěvek na výkon státní správy.

Struktura příjmů krajů je tak tvořena téměř výhradně dotacemi a příjmy ze sdílených daní. Vybrané dotace, resp. jejich výše (z 99 % neinvestiční), jsou stanoveny na základě historických nákladů a nereflktují aktuální potřeby daného území. Celkové dotace dosáhly v roce 2006 téměř 63 % celkových příjmů Libereckého kraje. Daňové příjmy tvořily v roce 2006 cca 35 % celkových příjmů Libereckého kraje a zahrnovaly sdílené daně a zanedbatelnou výši správních poplatků (1,42 mil. Kč). Sdílené daně, které jsou vybírány centrálně a přerozdělovány, resp. jejich podíl je stanoven na základě zákona o rozpočtovém určení daní (krajům náleží 8,92 % z těchto daní), tvoří daň z příjmu právnických osob, daň z příjmu fyzických osob a daň z přidané hodnoty. Kraje však nemají, na rozdíl od obcí, žádnou možnost ovlivnit základ vybíraných daní, resp. některé taxativně vymezené motivační faktory a jejich výše nevychází z výkonnosti místní ekonomiky. Krajům vymezené daňové příjmy jsou v podstatě určitým typem transferů z centrální úrovně, u nichž však, na rozdíl od klasických dotací ze státního rozpočtu, může být zajištěn alespoň mírný každoroční růst ve vazbě na výkonnost národní ekonomiky.

² Zákon č. 250/2000 Sb., o rozpočtových pravidlech územních rozpočtů.

³ Zákon č. 243/2000 Sb., o rozpočtovém určení výnosů některých daní ÚSC a některým státním fondům (zákon o rozpočtovém určení daní)

Na výdajové straně rozpočtů krajů panuje, obdobně jako na straně příjmů, jistá nepružnost a snížená schopnost jejich případné restrukturalizace včetně regulace jejich změn. Přibližně dvě třetiny provozních výdajů Libereckého kraje bylo v roce 2006 financováno ze státních, přísně účelových, dotací. Nízká flexibilita provozních výdajů je do značné míry zapříčiněna také financováním stávajících příspěvkových organizací zřízených krajem, resp. služeb, které poskytují. Jejich počet, resp. činnosti, nelze každoročně upravovat dle vývoje na trhu ve smyslu rušení těchto služeb nebo jejich dramatického omezení. Výdaje na provoz těchto organizací přesáhly pro rok 2006 částku 1 050 mil. Kč (cca 21 % provozních výdajů). Dalším obdobným a finančně významným výdajem rozpočtu kraje je příspěvek na zajištění autobusové a drážní dopravní obslužnosti na území kraje, která si pro rok 2006 vyžádala téměř 400 mil. Kč (8 % běžných výdajů) z rozpočtu kraje. Omezení růstu provozních výdajů je poměrně obtížné také vzhledem (i) k nedostatečné finanční kompenzaci v souvislosti s převedenými kompetencemi ze státu na kraje v oblastech, které navíc nesou značné historické deficity na majetku (opravy) a skutečnosti, že (ii) např. platy zaměstnanců veřejné správy včetně zaměstnanců příspěvkových organizací jsou stanoveny zákonem, resp. vyhláškou. I když kraje mohou dosáhnout určitých úspor běžných výdajů přísnou kontrolou hospodaření svých příspěvkových organizací a poskytovatelů veřejných služeb či omezením administrativního aparátu (v samostatné působnosti), růst výdajů spojený např. s rozhodnutími vlády, ministerstev, ostatních ústředních správních orgánů nebo moci zákonodárné, či spojený s údržbou majetku a povinností poskytovat základní služby stanovené zákonem nemohou ovlivnit. Výše kapitálových výdajů je proměnlivá v závislosti na schopnosti kraje získat dodatečné a dostatečné prostředky jejich krytí, ať už z vnitřních zdrojů nebo prostřednictvím státních a evropských dotací, popřípadě cizích zdrojů. Běžné výdaje Libereckého kraje v roce 2006 tvořily 86 % celkových výdajů, kapitálové výdaje pak 14 %.

Objednat si výtisk této zprávy (minimálně 100 kopií) je možné na telefonním čísle 1.212.553.1658.

Číslo zprávy: 104901

Autor	Back-up analytik	Výroba
Kateřina Hamplová	Dagmar Prchalová	David Ainsworth

© Copyright 2007, společnosti Moody's Investors Service, Inc. nebo poskytovatelů její licence nebo spřízněných osob, včetně Moody's Assurance Company, Inc. (společně nazýváni "MOODY'S"). Všechna práva vyhrazena. VEŠKERÉ INFORMACE ZDE OBSAŽENÉ JSOU CHRÁNĚNY ZÁKONY NA OCHRANU AUTORSKÝCH PRÁV A ŽÁDNÁ TAKOVÁ INFORMACE NESMÍ BÝT ÚPLNĚ ANI ČÁSTEČNĚ JAKOUKOLIV OSOBOU BEZ PŘEDCHOZÍHO PÍSEMNÉHO SOUHLASU MOODY'S KOPÍROVÁNA NEBO JINAK REPRODUKOVÁNA, PŘESKUPOVÁNA, DÁLE ŠÍŘENA, PŘEDÁVÁNA, ROZŠÍŘOVÁNA, DÁLE PRODÁVÁNA NEBO UCHOVÁVÁNA PRO POZDĚJŠÍ POUŽITÍ K TAKOVÉMU ÚČELU JAKÝMKOLIV PROSTŘEDKY A V JAKÉKOLIV PODOBĚ NEBO ZPŮSOBEM. Všechny informace zde obsažené jsou získány MOODY'S ze zdrojů, o kterých se MOODY'S domnívá, že jsou přesné a spolehlivé. S ohledem na možnost lidského nebo mechanického pochybení a jiné faktory však jsou takové informace poskytovány „jak jsou“ bez jakékoli výslovné nebo skryté záruky o jejich přesnosti, aktuálnosti, úplnosti, prodejnosti nebo vhodnosti pro daný účel. Za žádných okolností MOODY'S neodpovídá žádné osobě za (a) jakoukoliv ztrátu nebo škodu zcela nebo zčásti způsobenou, vzniklou nebo související s pochybením (z nedbalosti nebo jinak) nebo jinou okolností nebo nepředvídanou okolností závislou nebo nezávislou na vůli MOODY'S nebo jeho ředitelů, manažerů, zaměstnanců nebo zástupců v souvislosti s s obstaráváním, sestavováním, analýzou, výkladem, sdělováním, zveřejňováním nebo doručováním takové informace; nebo (b) jakoukoliv přímou, nepřímou, zvláštní, následnou, kompenzační nebo nahodilou škodu (včetně ušlého zisku), a to i v případě, že je MOODY'S předem informováno o možnosti vzniku takové škody vyplývající z užití nebo nemožnosti užití takové informace. Ratingy a finanční analýzy, které tvoří součást informací zde obsažených, musí být vykládány pouze jako názor a nikoli jako skutečnost nebo doporučení k nákupu, prodeji nebo držení cenných papírů. MOODY'S V ŽÁDNÉ FORMĚ A ŽÁDNÝM ZPŮSOBEM NEČINÍ ANI NEPOSKYTUJE ŽÁDNOU ZÁRUKU, AŽ UŽ VÝSLOVNOU NEBO SKRYTOU, OHLEDNĚ PŘESNOSTI, AKTUÁLNOSTI, ÚPLNOSTI, PRODEJNOSTI NEBO VHODNOSTI RATINGU NEBO JINÉHO NÁZORU NEBO INFORMACE PRO URČITÝ ÚČEL. Každý rating a každý názor musí být v rámci investičního rozhodnutí, které je činěno jakýmkoli uživatelem informace zde obsažené (nebo na jeho účet), zvažováno pouze jako jeden z faktorů, a každý takový uživatel musí podle toho provést svou vlastní studii a ohodnocení každého cenného papíru a každého emitenta cenného papíru, ručitele a každého poskytovatele financování souvisejícího s cenným papírem, o jehož koupi, držení nebo prodejí uživatel uvažuje.

MOODY'S tímto zveřejňuje, že většina emitentů dluhových cenných papírů (včetně korporátních a komunálních dluhopisů, krátkodobých dluhopisů (commercial paper) a ostatních druhů dluhopisů, včetně tzv. debentures a notes) a prioritních akcií, kterým MOODY'S přiděluje rating, se zavázala zaplatit MOODY'S ještě před přidělením jakéhokoliv ratingu za ohodnocení a další ratingové služby MOODY'S poplatek pohybující se od 1.500 USD do cca 2.400.000 USD. Moody's Corporation (MCO) a její stoprocentní dceřiná společnost, ratingová agentura Moody's Investors Service (MIS), mají vnitřní předpisy a postupy, které upravují a zabývají se nezávislostí ratingů a ratingových postupů MIS. Informace o určitých vztazích, které mohou existovat mezi řediteli MCO a ohodnocovanými osobami a mezi osobami, které obdržely rating od MIS a veřejně ohlásily SEC (Securities and Exchange Commission) podíl v MCO převyšující 5%, jsou ročně umisťovány na internetové stránky Moody's na www.moody's.com pod odkazem „Shareholder Relations – Corporate Governance – Director and Shareholder Affiliation Policy.”



Moody's Investors Service